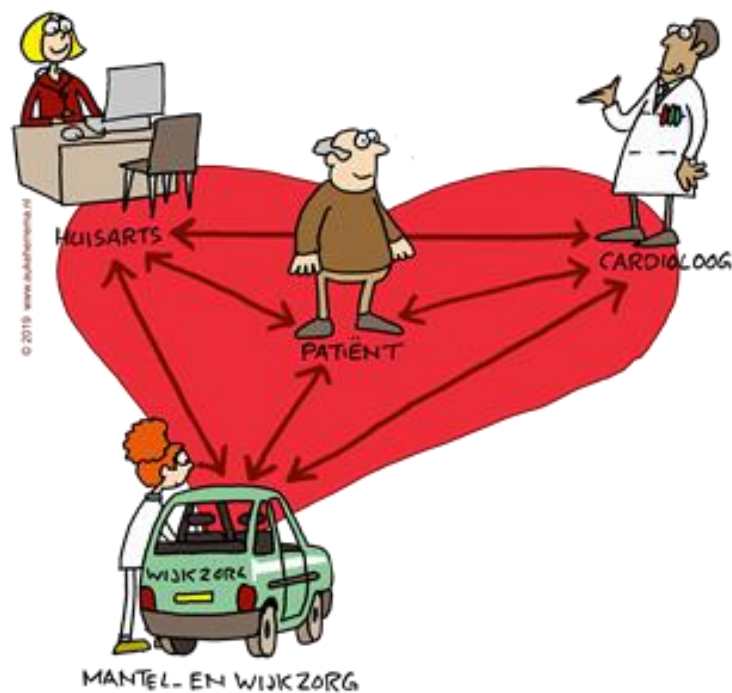


Connect 2020-2025

Samen verbeteren wij de zorg voor hartpatiënten

Programmaplan

Juli, 2020



Inhoudsopgave

I.	Op weg naar een toekomstbestendig Connect	3
	1.1 Wat eraan vooraf ging	
	1.2 Waarom een nieuwe programmaplan voor Connect	
II.	Samen op weg naar de beste zorg: Connect 2020-2025	5
	2.1 Model netwerkprogramma: bereidheid tot samenwerken op verschillende niveaus	
	2.2 Nieuw programmaplan Connect 2020-2025	
III.	Programmastructuur en organisatiestructuur	8
	3.1 Contextanalyse Connect	
	3.2 Programmastructuur Connect 2020-2025	
	3.3 Bureau: verantwoordelijkheden en activiteiten	

I. Op weg naar een toekomstbestendig Connect

1.1 Wat eraan vooraf ging

De juiste zorg op de juiste plek binnen de cardiologie, dat is het doel van Connect. Connect wil kwaliteit van zorg verbeteren door de regionale organisatie van transmurale zorg voor patiënten met hart- en vaatziekten te stimuleren, faciliteren en te optimaliseren. Connect is opgezet als een landelijk netwerkprogramma en streeft op dit moment haar doelen na door grofweg de volgende activiteiten uit te voeren:

- Door met de regio's in gesprek te gaan en hen te stimuleren om tot transmurale samenwerking te komen;
- Een lerend netwerk te zijn: dit wordt onder andere vorm gegeven door kennis te delen en regio's te faciliteren van elkaar te leren;

Op het moment van ontwikkeling van dit nieuwe programmaplan zijn er 13 regio's bezig met Connect-AF, 14 met Connect-HF en heeft Connect voor ACS een 100% dekkend netwerk. Er zijn steeds meer regio's die aansluiten. Daarnaast is eind 2018 gestart om de programmalijn ACS te verbreden naar 'pijn op de borst' en zijn in juli 2020 drie Connect-regio's gestart met een proefimplementatie. Connect merkt dat het enthousiasme voor netwerkzorg in de regio's toeneemt. Regio's willen graag hun werkwijze en resultaten kunnen evalueren, waardoor er groot enthousiasme is in de Connect-regio's om deel te nemen aan kwaliteitsregistraties. Aan de andere kant zijn er ook barrières te benoemen die borging en continuïteit van de netwerkgeneeskunde in de weg staan. Deze knelpunten zijn vaak generiek voor de programmalijnen. Voorbeelden zijn transmurale bekostiging en ICT.

De afgelopen jaren is Connect ingericht als een stimuleringsprogramma.. Zo werden regio's enthousiasmeerd en bezocht met als doel kennis te delen. Kennis en regionale transmurale protocollen werden én worden gedeeld via de online toolkit en de Connected-meetings waarbij Connect-regio's van elkaar leren. Het laatste jaar is er in Connect-verband

meer de rol opgezocht van gerichte projecten die sturen op resultaat, te denken valt aan de opzet van de programmalijn pijn op de borst en screening-AF.

De Juiste Zorg op de Juiste Plek is een ontwikkeling die in Nederland sinds 2018 steeds concreter vorm krijgt. Essentie is het voorkomen, verplaatsen en vervangen van zorg.

De juiste zorg op de juiste plek: van ketenzorg naar netwerkgeneeskunde

Sinds enige jaren zijn termen als 'netwerkgeneeskunde' en 'Zorg op de juiste plek' in de gezondheidszorg niet meer weg te denken. De overheid, zorgverzekeraars en regio's zelf sturen hier actief op. Ook hebben veel koepelorganisaties binnen de zorg netwerkgeneeskunde of Zorg op de juiste plek hoog op de agenda's staan. Zo roept de NVZ haar leden op werk te maken van Zorg op de juiste plek en biedt hiertoe bouwstenen aan. De FMS stimuleert haar leden om werk te maken van Zorg op de juiste plek door haar leden goed te informeren en organiseert gerichte bijeenkomsten en symposia. Ook koepels in de eerstelijns zijn druk bezig met deze beweging.

1.2 Waarom een nieuwe programmaplan voor Connect

Binnen het huidige programma Connect en daarmee door de participerende Connect-regio's

gebeurt al veel om de juiste zorg op de juiste plaats te bereiken. Mooie projecten die leiden tot integrale zorg voor hartpatiënten waarbij netwerken regionaal worden vormgegeven.

De regionale netwerken lopen echter uiteen in grootte, ontwikkelfase en doelstellingen. De netwerken zijn afgestemd op hun eigen regionale dynamiek en verschillen daarmee vaak in hun opbrengsten en speerpunten. Zo zijn er regio's die hun transmurale protocollen operationeel hebben en resultaten kunnen laten zien terwijl er ook vele regio's zijn die inhoudelijk op een lijn zitten maar waar het implementeren moeizaam verloopt (bv. vanwege bekostiging of draagvlak). Wat alle regio's onder Connect gemeen hebben is dat zij de patiënten de juiste zorg op de juiste plek willen bieden. Dit doen ze door werk te maken van netwerkgeneeskunde en het optuigen van een toekomstbestendige zorgorganisatiestructuur.

Het is tijd dat Connect zich na de aanjaagfase verbreedt, verbindt en verdiept zodat het programma netwerkgeneeskunde binnen de cardiologie gericht kan ondersteunen, optimaliseren en versnellen. Hiertoe is het belangrijk dat zoveel mogelijk gebruik wordt gemaakt van bestaande mogelijkheden en kennis. Dat de regio's maar ook de beroepsverenigingen, verzekeraars en beleidsbepalende organisaties en zelfs de NVVC intern elkaar actief opzoeken. Activiteiten moeten meer op elkaar afgestemd worden en er moet meer met elkaar samengewerkt worden aan concrete projecten (bv. In proeftuinpoot/innovatiepoot). Vraagstukken of knelpunten moeten in gezamenlijkheid opgepakt en benut worden om kennis en ervaringen op te doen. De ontwikkeling van een programmaplan 2020-2025 hoort daarbij. Dit programmaplan geeft de stip op de horizon voor Connect weer en geeft de beweging en activiteiten van Connect richting en houvast.

Dit programmaplan is ontwikkeld door de stuurgroep Connect waarbij input van veel verschillende gremia is opgenomen. Zo zijn vele Connect-regio's geïnterviewd, de projectgroepen van Connect, de commissie kwaliteit en de BBC van de NVVC en andere relevante organisaties zoals de FMS, Hartstichting, Harteraad, leden van de Hartvaathag, NHG en NHR. Deze input is meegenomen en verwerkt in het voorliggende concept-programmaplan.

II. Samen op weg naar de beste zorg: Connect 2020-2025

Inleiding

Connect zet zich in om regionale cardiologische netwerken optimaal te ondersteunen. Het doel hiervan is juiste zorg op de juiste plek in de regio's te kunnen bieden met behulp van netwerkgeneeskunde. Vanuit de ambitie om de juiste zorg op de juiste plek binnen de cardiologie in Nederland te stimuleren, te faciliteren en te optimaliseren heeft Connect het voorliggend programmaplan voor 2020-2025 ontwikkeld.

Binnen de programmaperiode 2020 – 2025 zijn de aangesloten regio's de ruggengraat van Connect: de Connect-infrastructuur (regionaal). Connect zal samen met de regio's, maar ook met relevante beroepsverenigingen, partners van Connect en andere relevante organisaties, netwerkgeneeskunde vanuit een overkoepelend perspectief stimuleren, faciliteren en optimaliseren.

Vooralsnog blijven de huidige programmalijnen (ACS/POB, HF en AF) de thema's binnen het nieuwe programmaplan. In de toekomst is verbreding naar andere relevante thema's mogelijk.

2.1 Model netwerkprogramma: bereidheid tot samenwerken op verschillende niveaus

Om de ambitie te realiseren is een goede samenwerking met de Connect-regio's van wezenlijk belang en de hoeksteen van het programma. Samenwerken met andere relevante partijen (te denken valt aan NHG, NHR, Hartvaathag, Hartstichting, Harteraad, DCVA) is voor een succesvolle programmaperiode ook van groot belang. Zij hebben netwerkgeneeskunde of Zorg op de juiste plek hoog op de agenda's staan. Dit is voor Connect relevant en wordt waar mogelijk benut. Deze samenwerking berust op onderling vertrouwen en de bereidheid tot samenwerken en gebruik te maken van bestaande netwerken.

De NVVC en het NHG zijn voor het slagen van het programma een belangrijke spelers. Vanuit de inhoudelijke basis zijn zij van groot belang, waarbij onder meer te denken valt aan het sneller en dichter naar het veld brengen van richtlijnen en registratiesets. Maar ook opbrengsten van de activiteiten van de Beroeps Belangen Commissie van de NVVC zijn voor Connect van groot belang. De samenwerking met de commissies van de NVVC en andere relevante partijen zal geïntensiveerd en verder uitgebouwd worden binnen Connect 2.0

Belangrijke spelers binnen het cardiologische veld zoals de Hartstichting, Harteraad en DCVA zijn uiteraard van grote waarde voor het behalen van de doelstellingen van Connect in 2025. De samenwerking tussen Connect en de Hartstichting, Harteraad en DCVA is eerder in 2019

Wat is netwerkgeneeskunde?

Bij netwerkgeneeskunde kijken zorgprofessionals vanuit de eerste, tweede en derde lijn in onderlinge verbondenheid én met de patiënt die de regie voert, welke zorg de patiënt wanneer nodig heeft. Dat kan het ene moment een medisch specialist zijn, en op een ander moment de huisarts, wijkverpleegkundige, psycholoog, diëtist of ergotherapeut. Netwerkgeneeskunde is dus vraag gestuurd.

Netwerkzorg of -geneeskunde?

Verskil tussen deze twee begrippen is dat bij netwerkgeneeskunde medisch specialisten onderdeel van het netwerk zijn, terwijl dat bij netwerkzorg niet zo hoeft.

(Bron: Dossier netwerkgeneeskunde, Federatie Medisch Specialisten, mei 2019)

geformaliseerd. De komende drie jaar zal er strategisch worden samengewerkt om gezamenlijke ambities te realiseren.

2.2 Nieuw programmaplan Connect 2020-2025

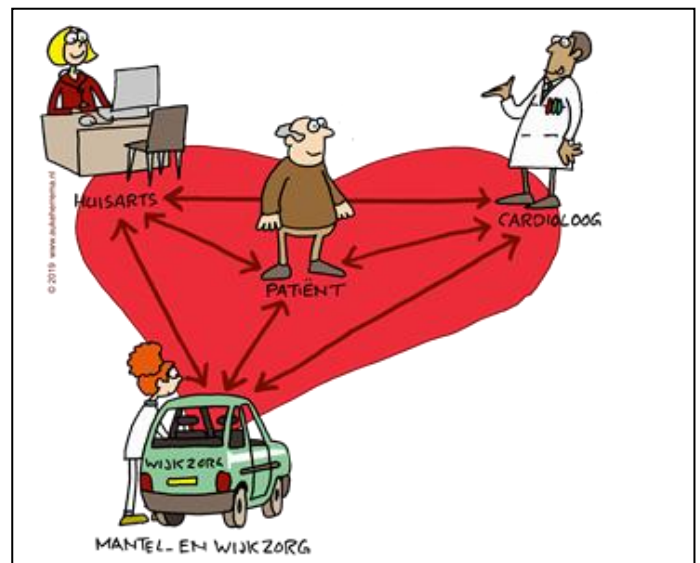
Samen verbeteren wij de zorg voor hartpatiënten

Veel van wat met Connect met haar nieuwe ambitie wil nastreven bestaat in aanzet al of is in ontwikkeling. Tegelijkertijd zijn er nog allerlei onzekerheden, onbekendheden en dilemma's bij het kunnen opschalen van netwerkgeneskunde binnen de cardiologie. Ook zullen er gedurende de programmaperiode nieuwe inzichten, ontwikkelingen en creatieve oplossingen ontstaan. Nieuwe kansen en mogelijkheden en onverwachte barrières bepalen uiteindelijk wat er in de komende vijf jaar gerealiseerd kan worden. Connect zal dan ook een dynamisch programma blijven.

Het voorliggend programmaplan is daarom ook geen blauwdruk dat het antwoord geeft op de vraag 'hoe de juiste zorg op de juiste plaats binnen de cardiologie' te realiseren. Maar het nieuwe programmaplan wil ook niet te vrijblijvend zijn voor participerende regio's en beoogt meer richting én sturing te bieden aan netwerkgeneskunde binnen cardiologie. Het is de bedoeling de juiste zorg op de juiste plek middels netwerkgeneskunde nog meer op gang te brengen en te stimuleren, faciliteren en optimaliseren.

Dit programmaplan formuleert de stappen die nodig zijn om de facetten van netwerkgeneskunde in kaart te brengen en te kunnen gaan verdiepen, verbinden en te komen tot bouwstenen voor faciliteren en ondersteuning in de regio's van Connect.

Connect heeft in 2020-2025 een landelijke focus voor wat betreft het borgen van organisatie van zorg en een regionale focus voor de uitvoering en ondersteuning van de regio's. Daartoe zijn een drietal strategische streefbeelden geformuleerd die richting geven aan de activiteiten van het programma voor de komende vijf jaar die passen bij genoemde ambitie en doelstellingen.



Streefbeelden voor Connect 2020-2025

1. **REGIONAAL**

Connect verbindt de regio's die samenwerken binnen een cardiologisch netwerk

Door regio's te verbinden aan Connect ligt er een landelijk netwerk van regionale cardiologische netwerken (samenwerkingsverbanden?) en fungeert Connect als lerend platform voor regio's.

2. **LANDELIJK**

Connect stimuleert, faciliteert en optimaliseert de Juiste Zorg op de Juiste Plek

Connect zet zich op landelijk niveau in voor duurzame netwerken die zich richten op de patiënt, kwaliteit van zorg én doelmatig georganiseerde zorg

3. **INNOVATIE**

Connect innoveert binnen netwerkgeneskunde voor hartpatiënten

Connect faciliteert innovatie binnen netwerkgeneskunde in de cardiologie en voert relevante projecten uit in een innovatieve proeftuinsetting.

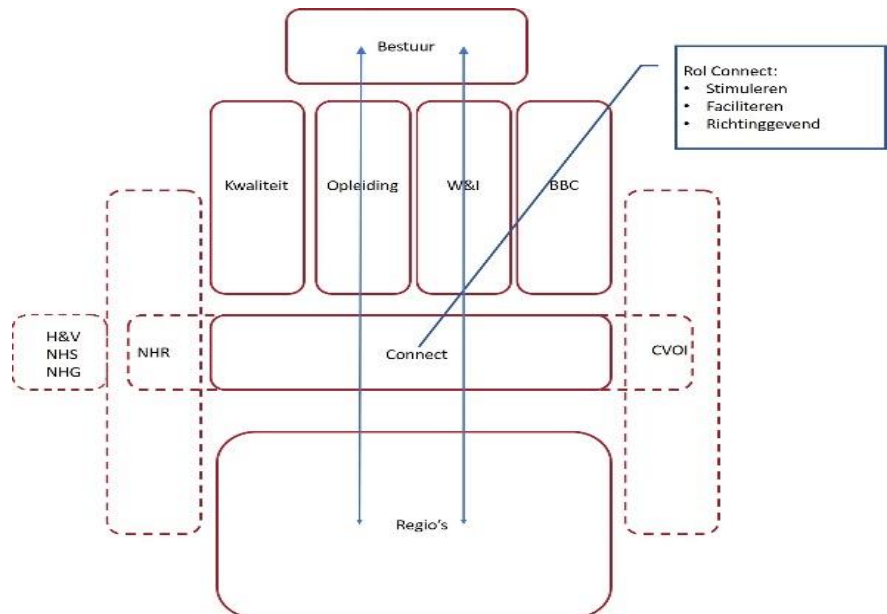
Elk strategisch streefbeeld wordt de tweede helft van 2020 nader uitgewerkt. Zo zal voor elk streefbeeld een uitvoeringsagenda met bijbehorende (jaar)activiteiten worden opgesteld. Ondertussen gaan reeds ingezette activiteiten van Connect door zoals pijn op de borst, actualisatie blauwdruk post-infarctpoli, ontwikkeling leidraad hartfalen en zet Connect in op screening- en optimalisatie AF.

III. Programmastructuur en organisatiestructuur

Inleiding

De inhoud en richting van het nieuwe programmaplan is leidend voor de programma- en organisatiestructuur. Voor een succesvol en daadkrachtig programma zijn behalve een duidelijke opdracht (programmaplan), een duidelijke structuur en helderheid over verantwoordelijkheid en besluitvorming belangrijk.

Connect is een programma dat is geïnitieerd door de NVVC. De NVVC treedt met de activiteiten van Connect buiten haar verenigingsgrenzen vanwege de samenwerking met andere lijnen en daarmee buiten haar beïnvloedingsfeer. Dit wordt in de afbeelding hiernaast weergegeven.



3.1 Contextanalyse Connect

Binnen deze context is het de bedoeling de drie geformuleerde strategische doelen te bereiken en verder vorm te geven. De streefbeelden geven weer dat Connect in 2020-2025 zowel een landelijke als regionale ambitie nastreeft:

- Landelijk
 - Infrastructuur van regionale cardiologische netwerken: input voor agendasetting en activiteiten (platformfunctie)
 - Overkoepelende functie, samen met koepels van netwerkpartners
 - Bestuurlijke commitment en lobby
 - Landelijke dossiers a.d.h.v. agendasetting
- Regionaal
 - Motiveren, stimuleren en ondersteunen van cardiologische netwerken tot Juiste zorg op de juiste plek middels netwerkzorg of andere relevante vormen van integrale transmurale samenwerking
 - Waar mogelijk en nodig beïnvloeden (stimuleren en indien nodig sturen op) van regionale cardiologische netwerken om bepaalde thema's op te pakken (bv. Vanuit innovatiepoot)
 - Infrastructuur van regionale cardiologische netwerken: platform (kennisdelen en leren van elkaar), implementatiekracht en agendasetting

De regionale pijler zijn de aangesloten Connect-regio's samen. Zij vormen de ruggengraat van Connect. Binnen de regionale pijler worden knelpunten en thema's gesignaleerd, wordt een platform geboden en is kennisdelen een belangrijk thema. Ook is de regionale pijler te zien als een spreekbuis

tussen regio en de koepelfunctie. De landelijke pijler kan worden gezien als een overkoepelend programma waarbinnen een koepelfunctie (politiek & bestuurlijk commitment, PR) is ingericht. De opbrengsten en activiteiten van het landelijke niveau worden vervolgens ontsloten (faciliteren, ondersteunen en optimaliseren) in de regio.

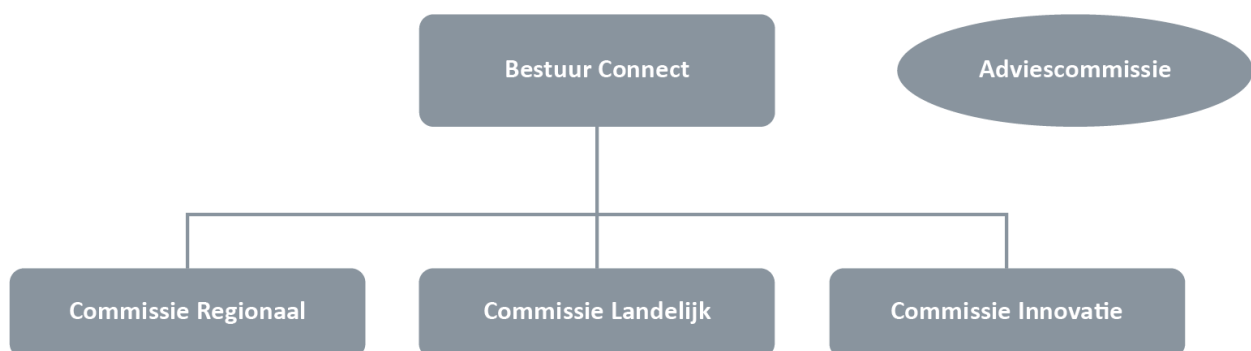
Middels de platformfunctie en koepel zal worden ingestoken op een positieve stimulans: regio's verder helpen om concreet werk te maken van JZOJP middels netwerkgeneskunde en monitoring om sturing mogelijk te maken.

Dynamisch programma met richting & inhoud, nog geen agenda

Connect is ingericht als een dynamisch programma. Door continu aan te sluiten op de dagelijkse praktijk worden de activiteiten bepaald waarbij de Juiste zorg op de juiste plek binnen de cardiologie richting geeft. Hierbij zien we de huidige programmalijnen binnen het nieuwe programmaplan meer als thema's. Er zijn echter nog geen vastomlijnde agenda en activiteiten gedefinieerd. Een aantal bestaande activiteiten lopen in het nieuwe programmaplan door en worden opnieuw gepositioneerd (zie o.a. jaarplan).

3.2 Programmastructuur Connect 2020-2025

Voor een succesvolle programmaperiode is een goede en passende organisatievorm van belang. De organisatie van Connect in de periode 2020 – 2025 ziet er schematisch als volgt uit:



Bestuur - Connect

Het bestuur is verantwoordelijk voor de agendasetting en prioritering, waarbij het programmaplan en het slagen van het programma leidend zijn. Het bestuur heeft via de regionale commissie een directe lijn met de praktijk en neemt dit mee in haar strategische overwegingen en besluitvorming. Een belangrijke taak is dat het Connect-bestuur overkoepelend acteert: lobby & commitment is een belangrijk onderdeel. Het bestuur bestaat uit een afspiegeling van de initiërende organisatie en partners zoals het NHG, een bestuurslid met een relevant landelijk netwerk en een afgevaardigde namens de uitvoerende regio's.

Commissie Connect regionaal: platform en verbinden

In deze commissie vindt men een goede mix (cardiologen, huisartsen, patiëntenvereniging etc.) van afgevaardigden van de Connect-regio's.

Commissie Connect landelijk: ondersteunen, oppakken en monitoren

Een basiscommissie wordt ingesteld met bijvoorbeeld afgevaardigden van relevante organisaties zoals NVVC-BBC, Harteraad, Commissielid regionaal etc.

Commissie Connect Innovatie

Een kleine commissie met een voorzitter wordt ingesteld. Een kader voor projecten wordt ontwikkeld (o.a. onafhankelijkheid en besluitvorming worden hierin opgenomen).

Adviescommissie

Een adviescommissie voor het Connect-programma is aan te raden: binnen Connect zullen op verschillende terreinen allerlei besluiten worden genomen en activiteiten worden uitgevoerd om de Juiste Zorg op de Juiste Plek binnen de cardiologie te bewerkstelligen. Een adviescommissie heeft onder andere nut voor het creëren van draagvlak (ambassadeursfunctie), advisering over de programma-activiteiten, prioritering en strategische speerpunten een toegevoegde waarde. De adviescommissie kan gevraagd en ongevraagd het bestuur van Connect adviseren en komt een aantal malen per jaar bijeen. Leden van de adviescommissie worden op persoonlijke titel gevraagd.

3.3 Bureau: verantwoordelijkheden en activiteiten

Het bureau van Connect is adviserend en ondersteunend aan het programma. De programmamanager draagt zorg voor bestuurlijke ondersteuning en advisering en vertegenwoordigt Connect waar mogelijk en gewenst in externe contacten. Tevens houdt de programmamanager toezicht op de gemaakte afspraken, lopende processen en verplichtingen en draagt zorg voor een goedlopend programma en programmabureau. De projectcoördinator draagt zorg voor goedlopende processen gedefinieerd door het bestuur en de programmamanager. Tevens zal de projectcoördinator de commissies en de daar gedefinieerde activiteiten coördineren en (deels) uitvoeren.